

# Les prairies du Vern



# PRÉSENTATION ÉQUIPE & DÉMARCHE

## SITUER LES PRAIRIES DU VERN



Le projet du quartier de la Fontaine Margot lancé par la collectivité brestoise il y a plusieurs années commence à sortir de terre.

Au sein de ce(s) futur(s) quartier(s), les **PRAIRIES DU VERN FORMENT UN CORRIDOR NATUREL REMARQUABLE** qui sera conservé.

Ce lieu est constitué de **DIFFÉRENTES ENTITÉS**, des prés sur lesquels une activité agricole est présente, des zones humides protégées, des jardins partagés.

Comment dessiner le **FUTUR DE CES LIEUX**, dans le **RESPECT DES USAGES PRÉSENTS**, en anticipant les **USAGES FUTURS**, en impliquant les agriculteurs et les jardiniers présents, les riverains, les usagers actuels et à venir ?

C'est la question que se pose Brest Métropole Aménagement, en charge de l'aménagement du quartier de la Fontaine Margot pour Brest Métropole. L'équipe des Prairies du Vern accompagne BMA dans cette réflexion.

## L'ÉQUIPE DES PRAIRIES, C'EST QUI ?

### ONÉSIME - CONCEPTION PAYSAGÈRE ET URBAINE, BREST

Onésime est une agence brestoise de paysagistes, basée au Collectif Bento. Elle s'attache à comprendre la complexité et les richesses des territoires sur lesquels elle intervient afin de proposer des évolutions novatrices, respectueuses de l'existant et de ceux qui les occupent.

### COLLECTIF FIL - URBANISME - RECHERCHE ACTION - PARTICIPATION NANTES

Fil, agence basée à Nantes, utilise le moyen de la recherche-action pour tester et valider leurs hypothèses et outils théoriques et techniques «en situation» pour participer à la transformation des milieux de vie, de manière itérative, partagée, et frugale.

### LES CONCASSEURS - GRAPHISME ET DESIGN

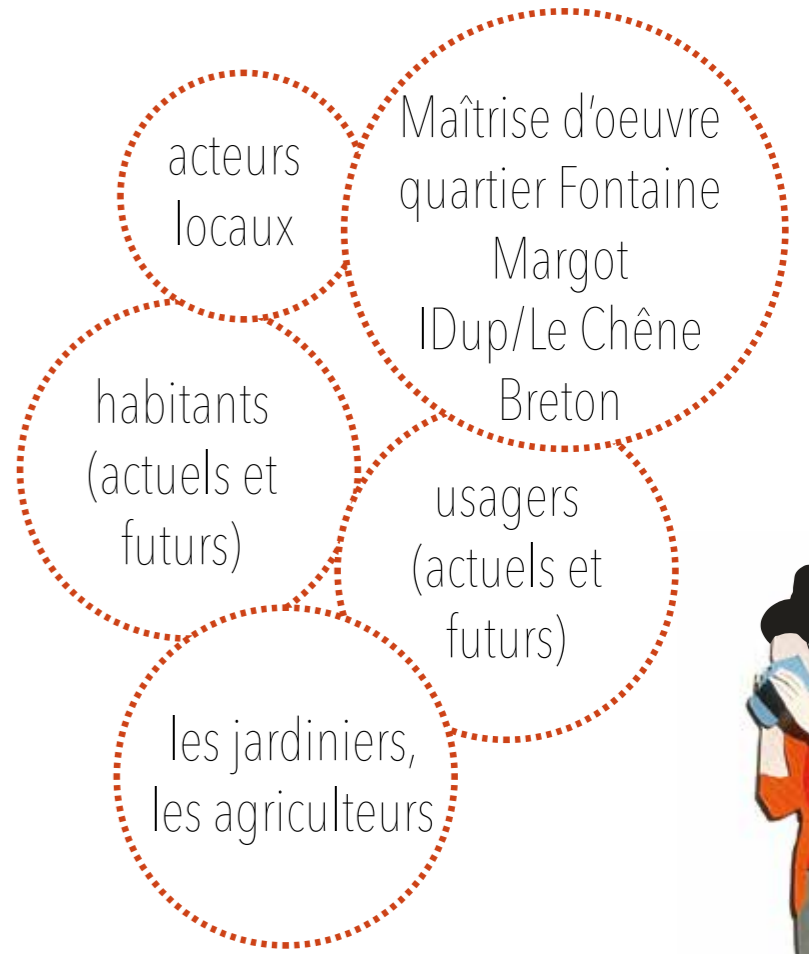
Les Concasseurs sont un collectif de graphistes basé entre les Côtes-d'Armor et Bruxelles, ils interviennent tout particulièrement sur le volet signalétique et mobilier du site.

### BREST MÉTROPOLE AMÉNAGEMENT (BMA)

Initie et porte le projet

### ONÉSIME PAYSAGE COLLECTIF FIL CONCASSEURS = L'ÉQUIPE DES PRAIRIES

L'équipe des Prairies accompagne BMA dans cette réflexion : rencontre les acteurs locaux (usagers, habitants, associations, etc.) imagine, dessine et construit avec vous le futur des prairies du Vern.



## LES TEMPS DU PROJET



1. S'immerger
2. Comprendre ensemble
3. Co-construire un projet pour les Prairies du Vern
4. Réaliser les actions en étroite collaboration avec les acteurs et usagers du site

**1. L'IMMERSION**  
Comprendre le site d'étude (les prairies du Vern) mais également tout le contexte humain, professionnel, institutionnel qui l'entoure. C'est aussi un premier contact avec les habitants, riverains et usagers des Prairies.

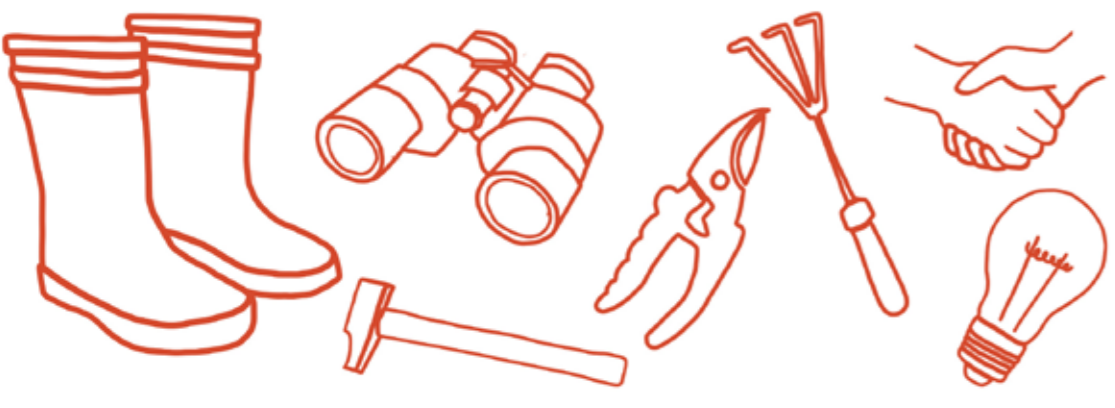
**2. COMPRENDRE ENSEMBLE**  
Le but de ce second moment de notre intervention est de comprendre ensemble le fonctionnement des prairies, en partageant les avis et les connaissances des uns et des autres, pour construire les bases solides du futur des prairies, dans le respect de l'actuel, en anticipant le futur.

**3. CO-CONSTRUIRE LES FUTURES PRAIRIES DU VERN**  
L'équipe des Prairies accompagne les institutionnels, usagers actuels, habitants d'aujourd'hui et de demain, dans la formalisation d'un projet, de différentes actions, pour accompagner l'évolution des Prairies du Vern.

**4. REALISER**  
La phase de réalisation a débuté par un temps de chantiers participatifs de construction de mobiliers et de travail sur la signalétique du site. Ces différentes actions vont se poursuivre tout au long des années 2020 et 2021, en chantiers ouverts ou en chantiers «classiques», mais toujours en impliquant au maximum les habitants et acteurs des lieux.



# PLAN GUIDE #2 POUR LA MISE EN VALEUR DES PRAIRIES DU VERN

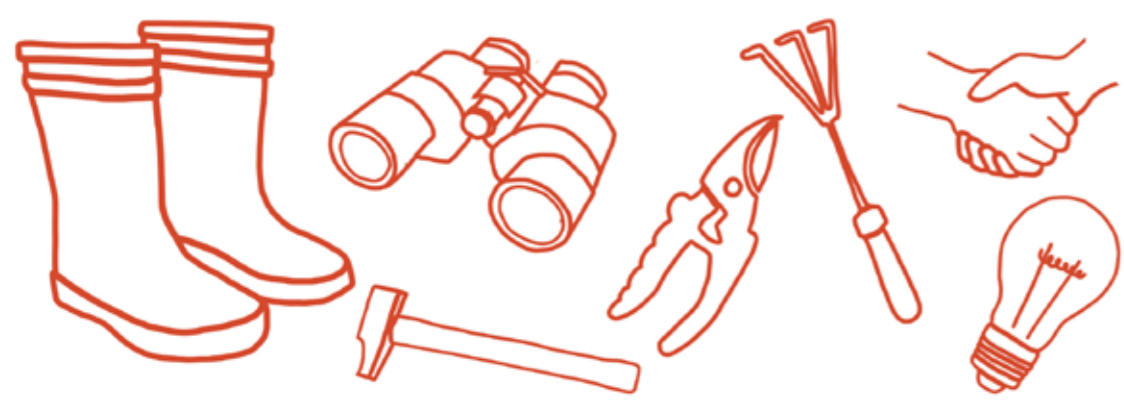


Grâce aux travaux réalisés par les habitants et usagers des Prairies du Vern, durant les différentes actions proposées par l'équipe des Prairies dans le cadre de la démarche participative, le **PLAN GUIDE QUI PERMET DE DESSINER LES FUTURS AMÉNAGEMENTS DU SITE A ÉTÉ MIS À JOUR.**

- Les aménagements proposés vont permettre de créer :
- de nouveaux **CHEMINEMENTS DOUX**,
  - des **CONNEXIONS** avec l'ensemble des cheminements du quartier (existants et nouveaux)
  - des **ACCÈS AGRICOLES**,
  - une **SIGNALÉTIQUE** dédiée.

SOURCE : PHOTO AÉRIENNE BREST MÉTROPOLE. DOCUMENT ÉQUIPE DES PRAIRIES, JUIN 2020, BASÉ SUR LES ÉCHANGES AVEC LES HABITANTS, USAGERS DES PRAIRIES. PLAN GUIDE NON FIGÉ.





# LA FONTAINE MARGOT ET SES ABORDS



Le cœur du quartier est **CENTRÉ AUTOUR DE LA FONTAINE MARGOT**. C'est en effet l'espace **LE PLUS ACCESSIBLE, VISIBLE ET SYMBOLIQUE DES PRAIRIES DU VERN** (la fontaine donne son nom au quartier). C'est également un site qui peut être **FRÉQUENTÉ PAR TOUTES ET TOUS**, en harmonie avec la zone humide, les zones de pâturage ou les jardins partagés tout proches.

Ainsi, plusieurs espaces seront rendus accessibles :

- la fontaine Margot et ses abords
- la placette d'entrée de site et des jardins partagés côté rue de Lanninguer
- l'entrée du site côté rue de Kerléo, la «placette Belvédère».

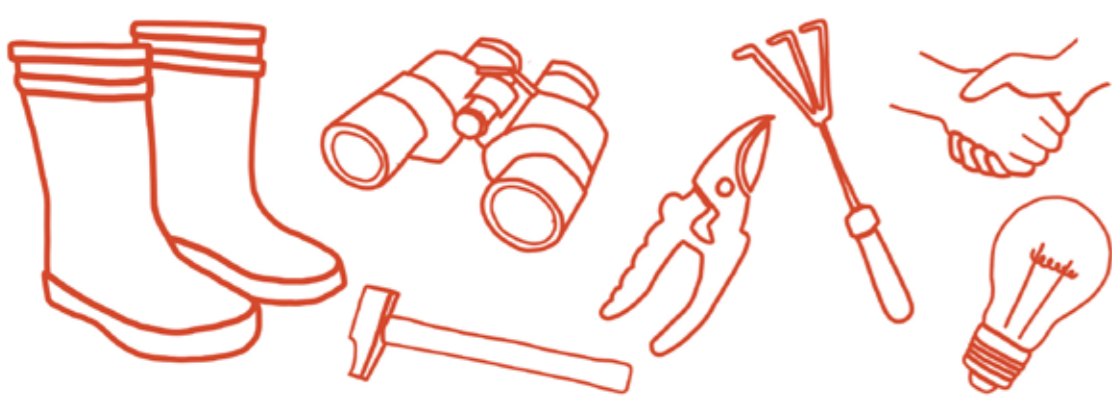
L'équipe d'assistance à maîtrise d'ouvrage pilotée par Onésime avait dessiné de grandes intentions sur les aménagements de ces secteurs, en concertation avec les habitants et usagers du quartier, le dessin a ensuite été repris et affiné par un maître d'œuvre paysagiste, l'agence Le Chêne Breton.

Les points d'attention concernent principalement le **TRACÉ DES CHEMINEMENTS DOUX**, qui doivent **PERMETTRE LA PROMENADE ET DONNER À VOIR**, en harmonie avec elles, **l'ACTIVITÉ AGROPASTORALE DU SITE ET LA ZONE HUMIDE**.

Les différentes rencontres avec les acteurs du quartier ont également permis de **RÉINTERROGER LE RÔLE DE CERTAINS AMÉNAGEMENTS** (hiérarchisation des portes d'entrées du site notamment) et de certains usages (stationnements des jardiniers, implantation d'attache-vélos...).



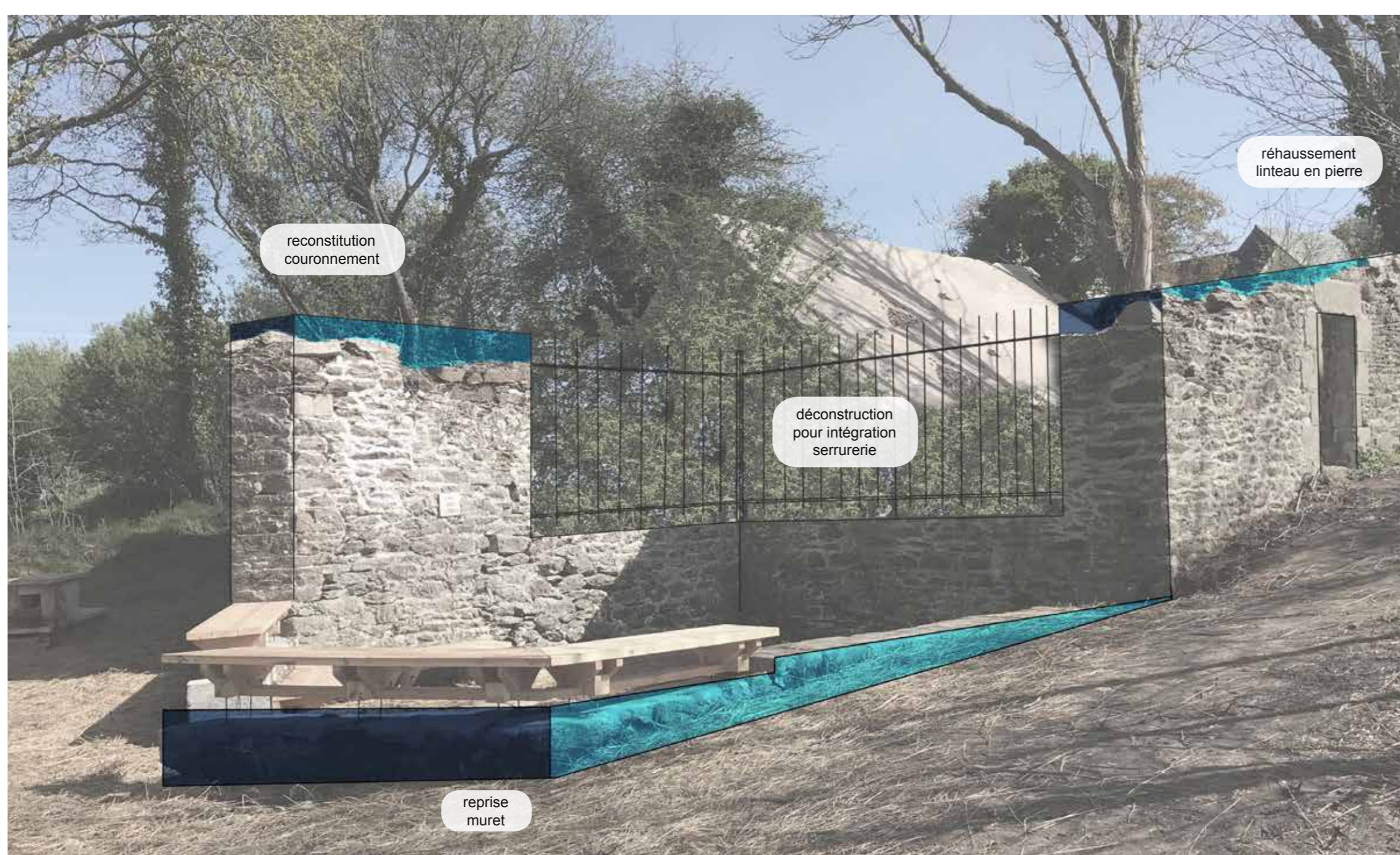
# LA VALORISATION ET MISE EN ACCESSIBILITÉ DE LA FONTAINE MARGOT



Les abords de la fontaine Margot doivent tout d'abord **RÉPONDRE A UN ENJEU FORT D'ACCESSIBILITÉ**. Ainsi, les revêtements seront repris aux abords de la fontaine pour pallier au mieux le dénivelé important du site.

La concertation a permis d'éclairer les différentes conditions de création de ces cheminements (platelages pour la zone humide) qui doivent respecter une **CERTAINNE DISTANCE DES CHAMPS PÂTURÉS** (1,5m) pour ne pas gêner les vaches, et passer au maximum sur les extérieurs des prairies (extérieurs des talus), afin de ne pas perturber la zone humide. Les **PRAIRIES DU VERN SONT PRINCIPALEMENT UN SITE QUI SE DONNE À VOIR, PLUS QU'IL NE SE TRAVERSE**.

Exemples de références et principe de platelage pour traverser les prairies humides en contrebas de la fontaine, sans entraver l'équilibre écologique de la zone humide.



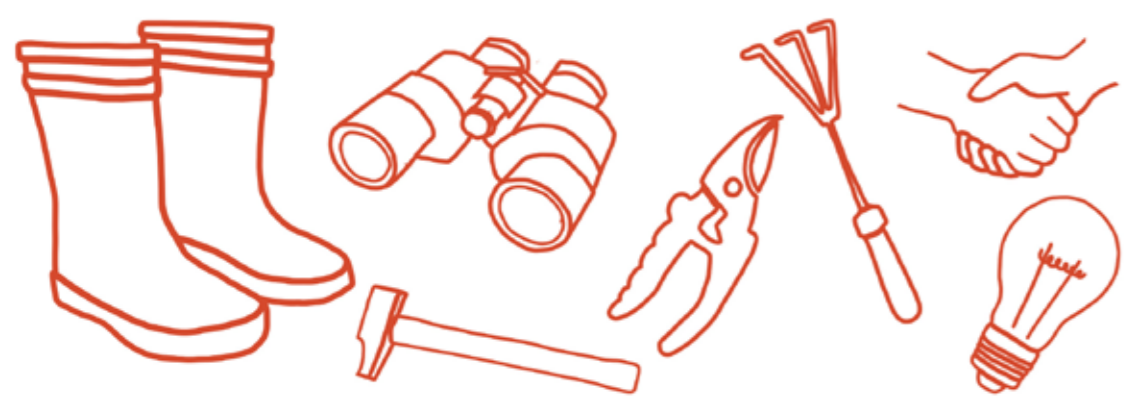
La création d'ouvertures vers la fontaine Margot, aujourd'hui invisible.

Les habitants ont fait part de leur envie de voir préservée l'**AMBIANCE NATURELLE, BUCOLIQUE ET PRESQUE SECRÈTE SI CARACTÉRISTIQUE DU LIEU**.

Ainsi, les aménagements y seront **SOBRES**.

Le mur d'enceinte entrave cependant beaucoup les vues vers la fontaine (et pose également des questions en terme de sécurité). Après échanges avec les jardiniers et riverains, ce mur sera ainsi **RECONSTITUÉ ET /OU ABAISSÉ À CERTAINS ENDROITS**, afin également d'**OUVRIER DES VUES** vers les Prairies du Vern depuis la fontaine.





# L'ENTRÉE DU SITE DEPUIS LA RUE DE LANNINGUER

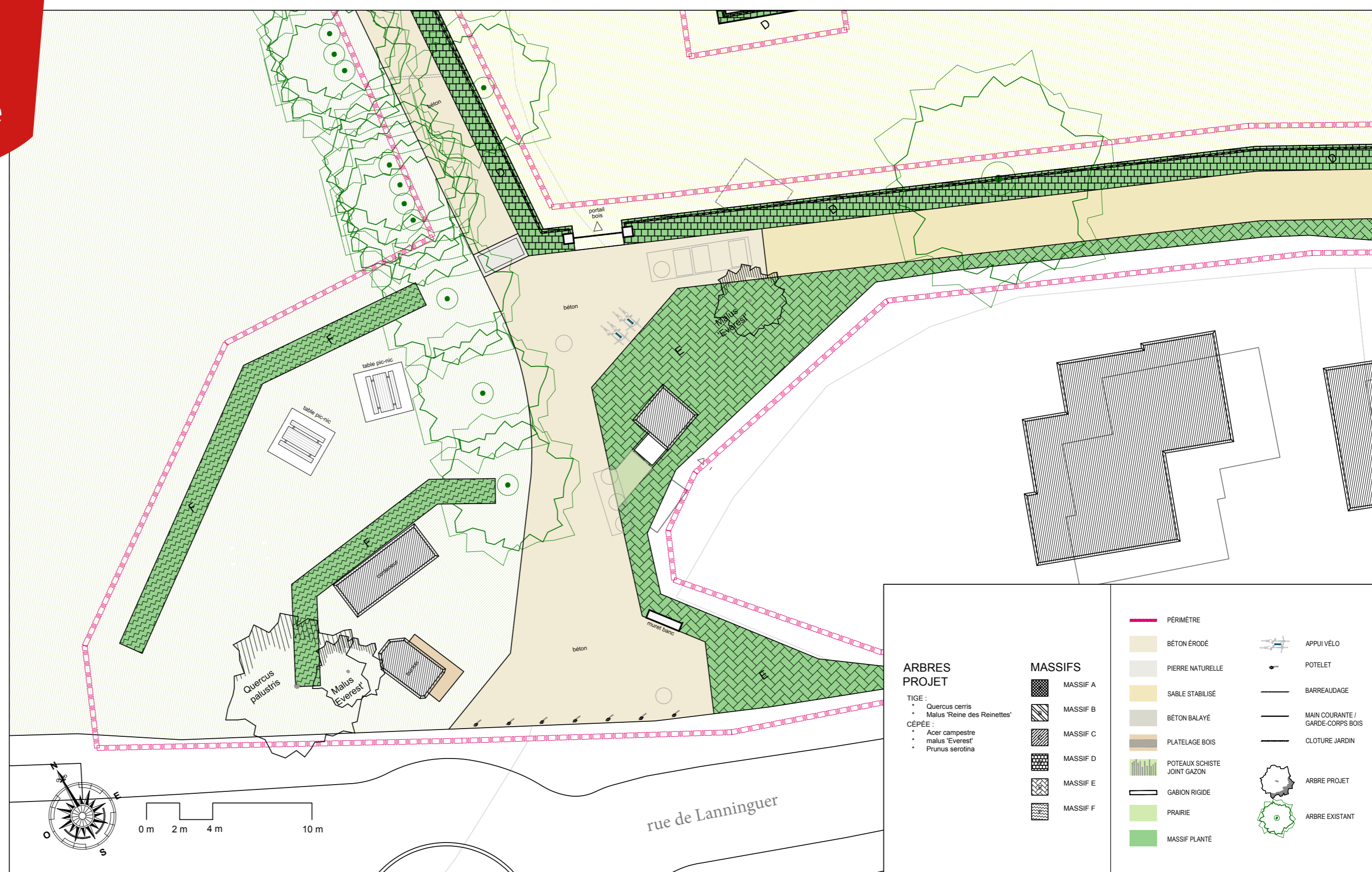
L'entrée des Prairies du Vern côté rue de Lanninguer est à la fois l'**ACCÈS DIRECT À LA FONTAINE MARGOT** et l'**ENTRÉE DES JARDINS PARTAGÉS**.

Son aménagement ne doit donc pas contraindre les usages des jardiniers. Cette entrée est la plus connue et pratiquée par les habitants.

Cet espace est aussi marqué par la présence du **CONTENEUR DES PRAIRIES DU VERN** (il permet aujourd'hui de réaliser certains ateliers et réunion de travail à l'abri), qui a vocation à rester sur place et devenir un lieu partagé. Son usage de destination reste encore à déterminer précisément avec les habitants riverains.

La concertation a également permis d'apporter différentes modifications en terme d'usages et de mobiliers urbains, notamment l'**IMPLANTATION D'ATTACHE-VÉLOS**, ainsi que de **MOBILIER DE PAUSE** en lien avec les jardins partagés (tables de pique-nique qui s'ouvrent vers le grand paysage).

Les plans de plantations ont ainsi été reconsidérés afin de mettre en valeur ce site très exposé (en choisissant l'usage de **PLANTES RUSTIQUES**, qui abritent des vents dominants).



# LA PLACETTE BELVÉDÈRE

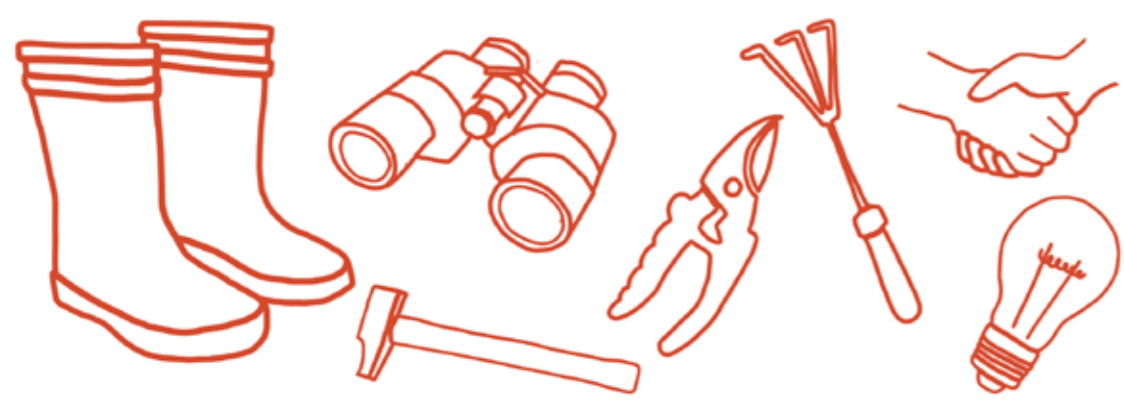


Les différents types de revêtements utilisés // Chêne Breton.

Lors des temps de concertation, les habitants nous ont fait part de leurs envies de voir des matériaux simples, aux ambiances naturelles, pour les futurs aménagements.

L'entrée des Prairies du Vern du côté de la rue de Kerléo joue un **RÔLE IMPORTANT EN TERME DE VISIBILITÉ DU SITE** (carrefour très passant). Cette entrée de site se situe en hauteur, sur un belvédère, et offre des **VUES PANORAMIQUES** vers les Prairies en contrebas.

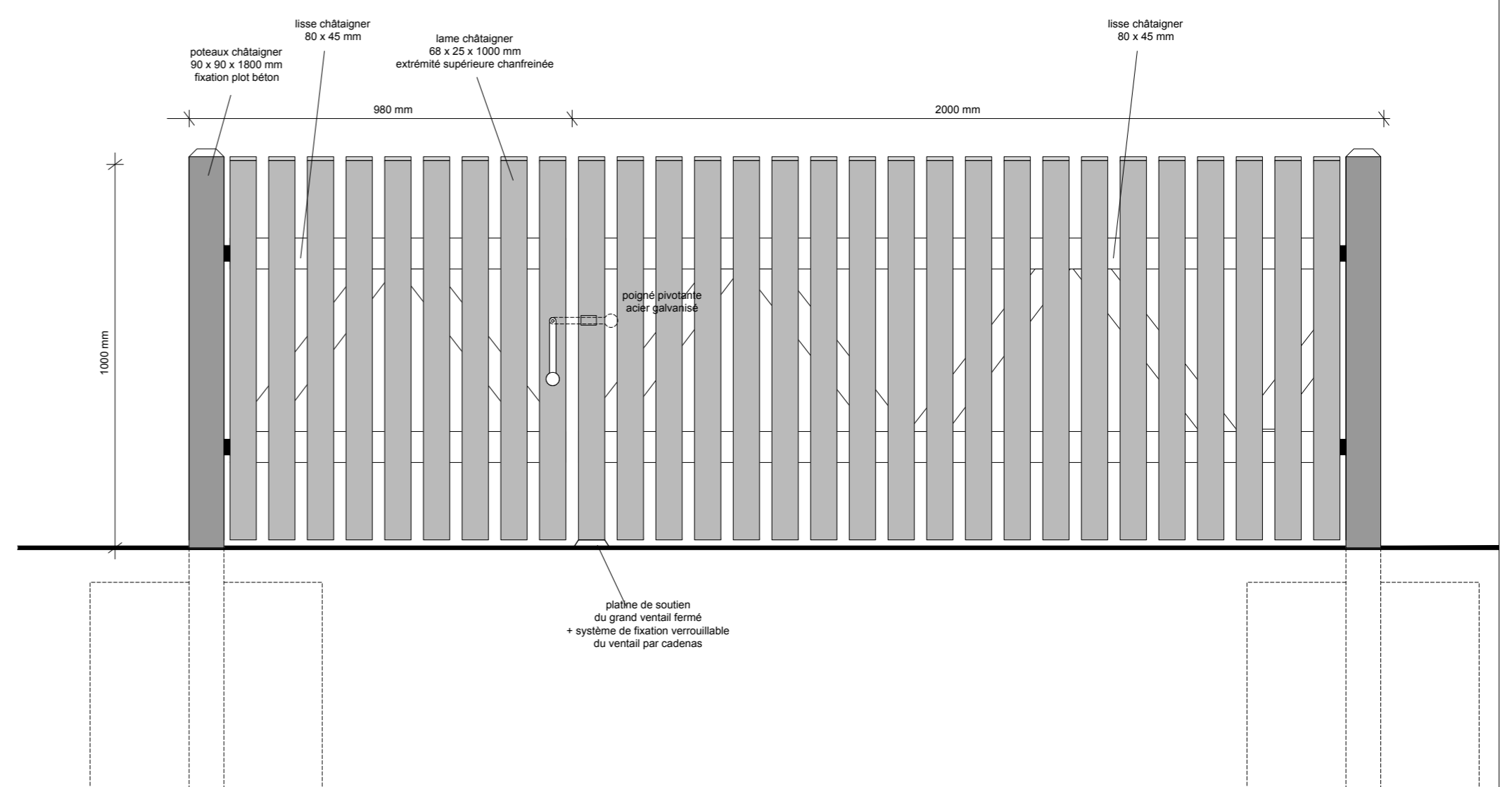
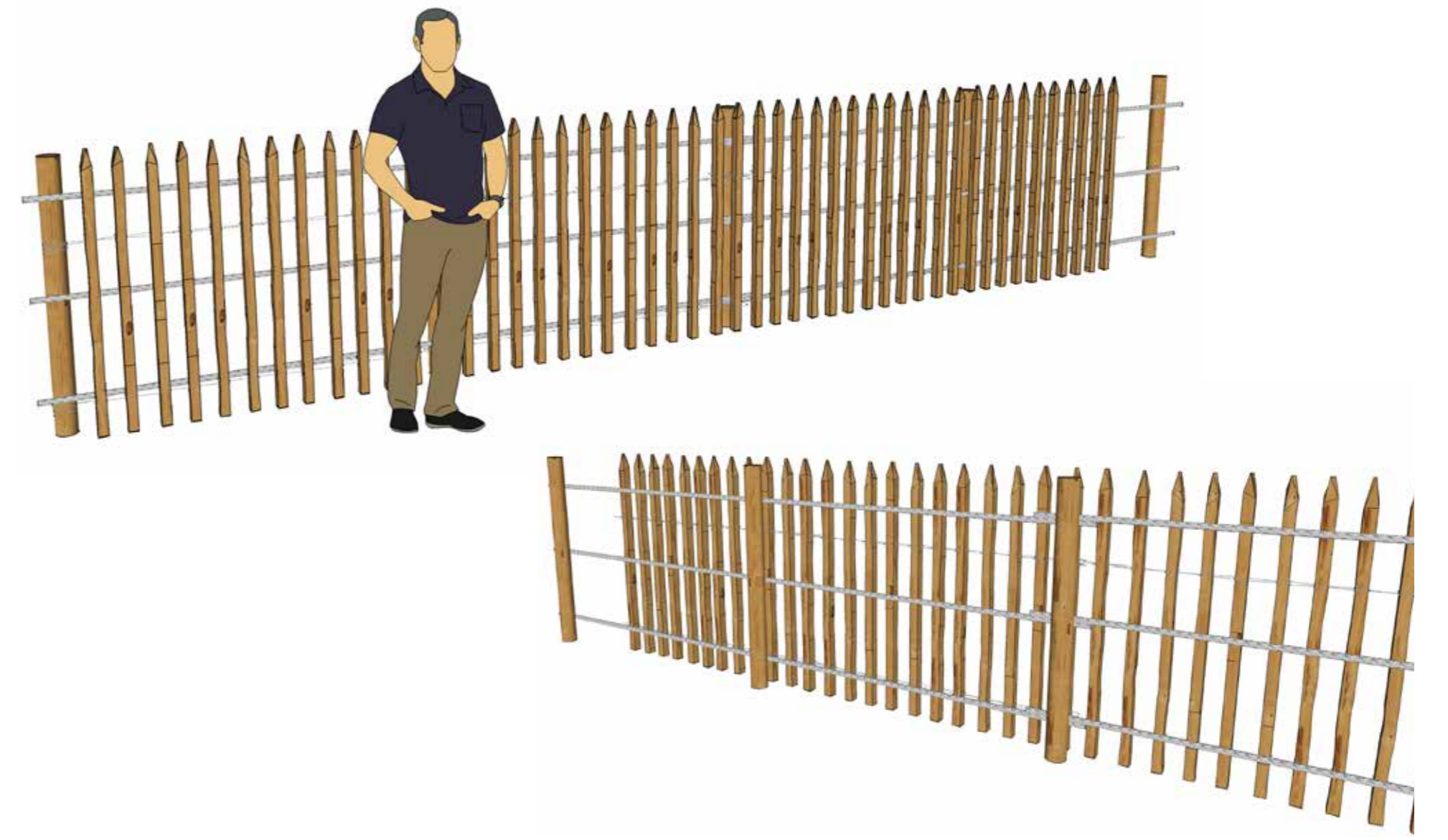




# AUX JARDINS PARTAGÉS

Les **JARDINIERS SONT DES ACTEURS CLÉS DU SITE**, ils **LE FONT VIVRE CHAQUE JOUR**. Ceux-ci ont fait part à l'équipe de leurs **DIFFICULTÉS À SE FOURNIR EN EAU** pour arroser leurs plantations (en contrebas de la fontaine Margot), ainsi, différentes possibilités d'implantation d'une pompe à eau sont actuellement à l'étude.

Les limites des jardins, aujourd'hui peu esthétiques (grillage dégradé) seront aussi reprises, afin de mettre en valeur l'ensemble des parcelles.



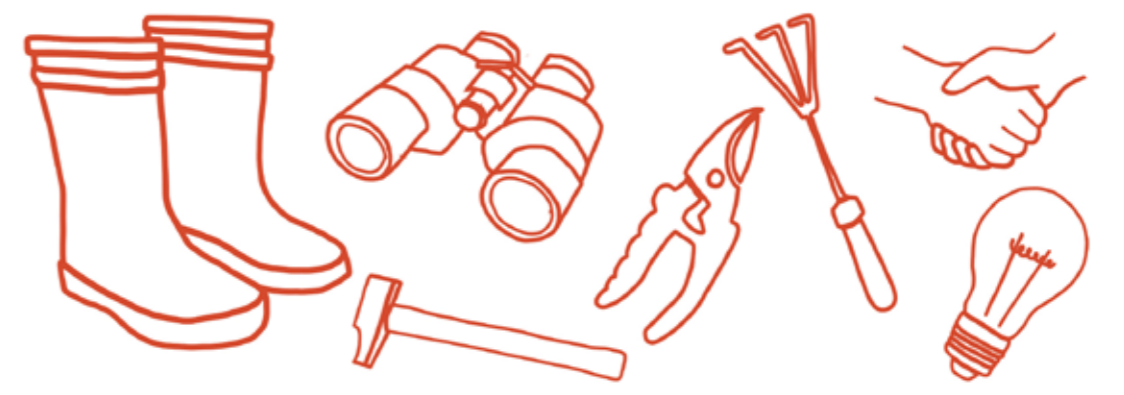
ZAC Ile des Bois Saint-Gilles

De nouvelles limites en bois pour le jardin partagé, et remplacement du portail, en ganivelle renforcée // document *Le Chêne Breton*



Quelques idées de pompe à eau fonctionnant grâce aux énergies renouvelables



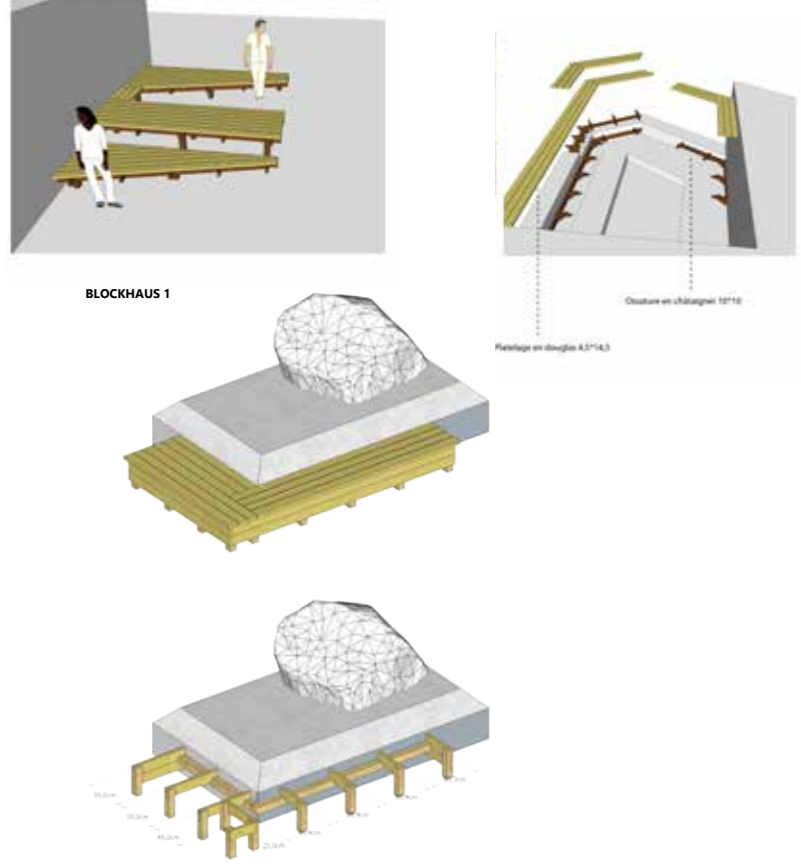


MARS 2019

AVRIL 2019

### LES DESSINS DES MOBILIERS

Tandis que Fabien & Léo sont à la fontaine pour suivre le chantier d'entretien du site, Glenn de l'atelier Bivouac, rencontre les membres de l'atelier menuiserie du centre social Couleurs Quartier (motivés par la démarche) afin d'échanger avec eux sur les premiers dessins des mobiliers.



4 avril 2019

### LES FUTURS MOBILIERS SE DÉVOILENT !

Le mercredi 13 mars 2019 en mairie de St Pierre, nous avons invité les habitants à venir échanger avec nous sur le dessin des futurs mobiliers, présentés par l'Atelier Bivouac. Glenn, de l'atelier Bivouac a présenté les esquisses des futurs mobiliers, qui seront construits sur 4 sites de projets identifiés :

- à l'entrée côté rue rue de Laninguer, afin de créer un point d'appel depuis la rue,
- à l'intérieur de l'enceinte de la fontaine Margot
- autour du lavoir
- au niveau de l'exutoire.



Quelques images de ces échanges très riches avec les habitants, des jardiniers des jardins partagés et les différents acteurs du quartier.

5 avril 2019

6 avril 2019

### C'EST PARTI POUR LES CHANTIERS !

Journée de lancement entre Onésime, FIL et Bivouac pour organiser le chantier de construction : réception du bois, des barnums en cas de pluie, installation de l'électricité... Bivouac commence à préparer les différentes pièces des mobiliers, sous le soleil brestois !



Le travail de découpe des sections de bois continue pour l'équipe. Aujourd'hui, nous sommes accompagnés de Jeanine, de l'atelier menuiserie du centre social Couleurs Quartier.



Le mobilier du lavoir et de l'exutoire commencent à prendre forme. Roger, que nous avons déjà rencontré aux «50 ans de Kerourien», est très motivé pour aider l'équipe dans la construction !



On commence à implanter les gradins dans la fontaine et on accueille des enfants du Groupe de pédagogie et d'animation sociale (GPAS) pour participer à la construction !



Les enfants du GPAS nous aident à ratisser les abords du blockhaus à l'entrée du site.

Ce matin, des bénévoles ont à nouveau rejoint les rangs de l'équipe ! La construction des mobiliers au lavoir et à la fontaine bat son plein !

Sylvain, des Concasseurs, s'installe aussi pour son atelier signalétique au lavoir : il faut coller, créer, imaginer la future signalétique du site à l'aide de petits prototypes.



Inauguration du banc autour du lavoir pour la pique nique partagée !



Peinture à la chaux sur le rocher du blockhaus ! Il ressemble maintenant à un rocher mystérieux, que les enfants ont vite renommé «Pierre de Lune».



Atelier signalétique avec Sylvain des Concasseurs, construction de petits prototypes pour la future signalétique des Prairies du Vern, et sérigraphie avec de la terre récoltée sur place.

### FIN DE CHANTIER !

10 avril, toute l'équipe des Prairies du Vern se mobilise pour ce dernier jour de chantier. Il faut finir les derniers détails des mobiliers, nettoyer le site, ranger les outils...



Sylvain et Nina profitent de la matinée pour faire le tour du site et déterminer des endroits précis d'implantation de la future signalétique.



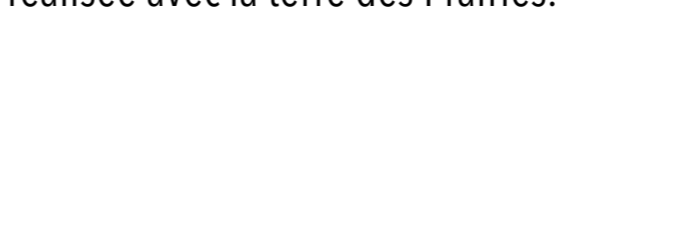
Guy nous rejoint sur place pour construire un panier à linge en osier, destiné à rester au lavoir !



Malgré le météo brestoise mitigée, la présentation des mobiliers (et le goûter!) est un succès. Les visiteurs sont nombreux et ravis du résultat !



Les échanges se poursuivent pluvieusement autour de la signalétique du site ! Les chanceux peuvent repartir avec une sérigraphie des Prairies du Vern, réalisée avec la terre des Prairies.



Les 4 mobiliers terminés !

MERCI À TOUS LES PARTICIPANTS POUR LEUR INVESTISSEMENT !